



**T.C.
ONDOKUZ MAYIS ÜNİVERSİTESİ**

**İDARİ VE MALİ İŞLER
DAİRE BAŞKANLIĞI
2021 YILI
BİRİM FAALİYET RAPORU**

İÇİNDEKİLER

SUNUŞ	1
I. GENEL BİLGİLER	2
A. Misyon ve Vizyon.....	2
1. Misyon (Özgörev).....	2
2. Vizyon (Özgörüş).....	2
B. Yetki, Görev ve Sorumluluklar	2
C. Birime İlişkin Bilgiler.....	4
1. Fiziksel Yapı	4
2. Organizasyon Şeması	6
3. Teknoloji ve Bilişim Altyapısı	7
4. İnsan Kaynakları.....	8
5. Sunulan Hizmetler	10
6. Yönetim ve İç Kontrol Sistemi	23
II. AMAÇ VE HEDEFLER	24
A. Temel Politika ve Öncelikler	24
1. Stratejik Plan: Stratejik Amaç ve Hedefler	24
III. FAALİYETLERE İLİŞKİN BİLGİ VE DEĞERLENDİRMELER	25
A. Mali Bilgiler	25
1. Bütçe Uygulama Sonuçları.....	25
2. Temel Mali Tablolara İlişkin Açıklamalar	26
3. Mali Denetim Sonuçları	28
B. Performans Bilgileri	29
1. Program, Alt Program, Faaliyet Bilgileri	29
IV. KURUMSAL KABİLİYET VE KAPASİTENİN DEĞERLENDİRİLMESİ	32
A. Üstünlükler.....	32
B. Zayıflıklar	32
C. Değerlendirme	32
V. ÖNERİ VE TEDBİRLER	34
VI. İÇ KONTROL GÜVENCE BEYANI	35
VII. İÇ KONTROL GÜVENCE BEYANI EK TABLOSU	36

SUNUŞ



1975 yılında Üniversitemizin kuruluşuyla birlikte hizmet vermeye başlayan birimimiz, 124 sayılı Kanun Hükmünde Kararnamede yer alan Komptrolörlük Daire Başkanlığı ile Destek Hizmetleri Daire Başkanlığının birleştirildiği 1984 yılından itibaren İdari ve Mali İşler Daire Başkanlığı adıyla faaliyetlerini sürdürmektedir.

Üniversitemizin eğitim-öğretim alanında en iyi hizmeti verebilmesi için, ihtiyaç duyulan araç, gereç, malzeme ve hizmetlerin temini; bina ve çevre temizliği; aydınlatma, ısıtma, bakım, onarım vb. hizmetlerin sağlanması; güvenlik ve çevre kontrolü; taşınmazlar ile ilgili işlemler; posta ve ulaşım hizmetleri ve idari birimlerin maaş tahakkuk işlemleri Daire Başkanlığımız tarafından yerine getirilmektedir.

Daire Başkanlığımız bu faaliyetleri yürütürken, Üniversitemizin 2019-2023 Stratejik Planındaki amaç ve hedefleri doğrultusunda, kamu kaynaklarının etkili, ekonomik ve verimli bir şekilde elde edilmesi ve kullanılması; saydamlık, rekabet, eşit muamele, güvenilirlik, gizlilik ve kamuoyu denetimi ilkeleri çerçevesinde hareket etmektedir.

5018 sayılı Kamu Mali Yönetimi ve Kontrol Kanununun 41'inci maddesi gereğince hesap verme sorumluluğu çerçevesinde hazırlanan bu rapor, Daire Başkanlığımızın 2021 yılı faaliyetlerinin bir özeti ve aynı zamanda birimimizde çalışan tüm personelimizin emek, gayret ve özverisinin bir göstergesi niteliğindedir. Bu vesileyle, çalışmalarından dolayı tüm personelimize teşekkürlerimi sunuyorum.

Yılmaz ÖZTÜRK
İdari ve Mali İşler Daire Başkanı

I. GENEL BİLGİLER

Üniversite yönetim örgütü 2547 sayılı Yükseköğretim Kanunu, 2809 sayılı Yükseköğretim Kurumları Teşkilat Kanunu ve 124 sayılı Yükseköğretim Üst Kuruluşları ile Yükseköğretim Kurumlarının İdari Teşkilatları Hakkında Kanun Hükmünde Kararname esaslarına göre teşkilatlanmıştır.

1975 yılında Üniversitemizin kuruluşuyla birlikte hizmet vermeye başlayan birimimiz, 124 sayılı Kanun Hükmünde Kararnamede yer alan Komptrolörlük Daire Başkanlığı ile Destek Hizmetleri Daire Başkanlığının birleştirildiği 1984 yılından itibaren İdari ve Mali İşler Daire Başkanlığı adıyla faaliyetlerini sürdürmektedir.

A. Misyon ve Vizyon

1. Misyon (Özgörev)

Daire Başkanlığımızın Misyonu:

Bünyesinde yürütülen her türlü hizmet ve faaliyeti yasalara uygun, ekonomik ve etkin bir şekilde yerine getirerek paydaşlarına idari ve mali konularda nitelikli hizmet sunmaktır.

Üniversitemiz Stratejik Plan Misyonu;

Araştıran, sorgulayan, çözümleyen, girişimci, etik değerlere önem veren ve sosyal sorumluluk sahibi bireyler yetiştirmek; nitelikli ve yenilikçi bilimsel araştırmalar yapmak ve paydaşlara kaliteli hizmet sunarak toplum refahını artırmaktır.

2. Vizyon (Özgörüş)

Daire Başkanlığımızın Vizyonu:

Hizmette; kalitenin, hızın, güvenin, eşitliğin ve şeffaflığın esas alındığı bir Başkanlık olmaktadır.

Üniversitemiz Stratejik Plan Vizyonu;

Bilim ve teknolojiye yeniliğin, eğitim ve öğretimde niteliğin, hizmette güvenin ve paydaş memnuniyetinin sağlandığı girişimci ve uluslararası bir üniversite olmaktadır.

B. Yetki, Görev ve Sorumluluklar

Daire Başkanlığımızın yetki, görev ve sorumlulukları, 124 sayılı Kanun Hükmünde Kararnamenin 30 ve 36'ncı maddelerinde tanımlanmıştır.

Komptrolörlük Daire Başkanlığı:

Madde 30 - Komptrolörlük, aşağıdaki görevleri yapar:

a) Hizmet ve faaliyetlerin ekonomik ve etkin bir şekilde yerine getirilmesi için insan, para ve malzeme gibi mevcut kaynakların en uygun ve verimli bir şekilde kullanılmasını sağlamak üzere üniversiteye ait bütçe tasarılarını plan ve program esasına göre hazırlamak ve uygulanmasını izlemek,

b) Yatırım programlarının finansman kaynakları ile ilgili ve gerekli bilgi, belge ve istatistikleri toplamak ve değerlendirmek,

c) Uygulama sırasında nakit ve ödenek durumunu izlemek,

d) Üniversitenin ayniyat işleri ile her türlü ödeme ve tahsil işlerini yürütmek.

Destek Hizmetleri Daire Başkanlığı:

Madde 36 - Destek Hizmetleri Daire Başkanlığının görevleri şunlardır:

a) Araç, gereç ve malzemenin temini ile ilgili hizmetleri yürütmek,

b) Temizlik, aydınlatma, ısıtma, bakım, onarım ve benzeri hizmetleri yapmak,

c) Basım ve grafik işleri ile evrak, yazı teksir hizmetlerini yerine getirmek,

d) Sivil Savunma, güvenlik ve çevre kontrolü işlerini yürütmek,

e) Verilecek benzeri görevleri yapmak.

124 sayılı Kanun Hükmünde Kararnamede yer alan Komptrolörlük Daire Başkanlığı ile Destek Hizmetleri Daire Başkanlığı görev tanımına giren faaliyetler 1984 yılından itibaren İdari ve Mali İşler Daire Başkanlığı tarafından yürütülmüştür.

5018 Sayılı Kamu Mali Yönetimi ve Kontrol Kanununun yürürlüğe girmesinin ardından daha çok Komptrolörlük Daire Başkanlığının görev tanımlarına giren faaliyetler, ilgili Kanun ile kurulan Strateji Geliştirme Daire Başkanlığı tarafından yürütülmektedir.

Daire Başkanlığımız; Üniversitemizin eğitim-öğretim alanında en iyi hizmeti verebilmesi için, ihtiyaç duyulan araç, gereç, malzeme ve hizmetlerin temini; bina ve çevre temizliği; aydınlatma, ısıtma, bakım, onarım vb. hizmetlerin sağlanması; güvenlik ve çevre kontrolü; taşınmazlar ile ilgili işlemler; posta ve ulaşım hizmetleri ve idari birimlerin maaş tahakkuk işlemleri Daire Başkanlığımız tarafından yerine getirilmektedir.

Daire Başkanlığımız, kendisine tahsis edilen ödeneğin kullanılmasında, 5018 Sayılı Kamu Mali Yönetimi ve Kontrol Kanununun 31'inci maddesinde tanımlanan yetkiler doğrultusunda Sayıştay'a, Hazine ve Maliye Bakanlığına ve üst yöneticiye karşı sorumludur.

Harcama yetkilileri, harcama talimatlarının bütçe ilke ve esaslarına, kanun, tüzük ve yönetmelikler ile diğer mevzuata uygun olmasından, ödeneklerin etkili ekonomik ve verimli kullanılmasından ve bu kanun çerçevesinde uhdesinde yapılması gereken diğer işlemlerden sorumludur.

5018 Sayılı Kamu Mali Yönetimi ve Kontrol Kanununun 33'üncü maddesinde tanımlanan gerçekleştirme görevlileri, harcama talimatı üzerine; işin yaptırılması, mal veya hizmetin alınması, teslim almaya ilişkin işlemlerin yapılması belgelendirilmesi ve ödeme için gerekli belgelerin hazırlanması görevlerini yürütürler. Gerçekleştirme görevlileri bu Kanun çerçevesinde yapmaları gereken iş ve işlemlerden sorumludurlar.

C. Birime İlişkin Bilgiler

1. Fiziksel Yapı

1.1. Taşınmazlar

1.1.1. Mekanların Hizmet Alanlarına Göre Dağılımı

I.C.1-1.1.2

KAPALI ALANLAR (m ²)											Açık Alan (m ²)
Eğitim (m ²)	Sağlık (m ²)	Sosyal Alanlar				Akademik Personel Çalışma Ofisi (m ²)	İdari Personel Çalışma Ofisi (m ²)	Depo, Arşiv, Tesis vb. (m ²)	Diğer Alanlar (m ²)	Toplam Kapalı Alan (m ²)	
		Beslenme (m ²)	Toplantı ve Konferans (m ²)	Spor (m ²)	Diğer Sosyal Alanlar (m ²)						
			52,40				783,18	1.272,27	902,21	3.010,06	

1.2. Sosyal Alanlar

1.2.1. Misafirhaneler, Öğrenci Yurtları ve Lojmanlar

I.C.1-1.3.2

	Adet	Kapalı Alanı (m ²)	Kapasite (Kişi)	2021 Yılında Yapılan İyileştirme İle İlgili Açıklama
Öğrenci Yurdu				
Uluslararası Öğrenci Yurdu				
Akademik Konuk Evi				
Lojmanlar	173	19.070,00	519	2021 yılı içerisinde 6 adet daire tadilata alınmış ancak yıl içerisinde tadilatları bitmemiştir.
Konuk Evi Misafirhane / Restoran / Balo Salonu)				
Hasta Yakını Evi				
TOPLAM	173	19.070,00	519	

Açıklama:

2021 yılı içerisinde 6 adet daire lojman statüsünden çıkartılmıştır. Yapı İşleri ve Teknik Daire Başkanlığı tarafından 1 adet dairenin de kullanılamaz olduğuna dair rapor hazırlanmıştır.

1.2.2. Toplantı ve Konferans Salonları

I.C.1-1.3.3

Kapasite (Kişi)	Toplantı Salonu		Konferans Salonu		Toplam	Toplam	2021 Yılında Yapılan İyileştirme ve İlave Alanlarla İlgili Açıklama
	Adet	m ²	Adet	m ²	(Adet)	(m ²)	
0-50 Kişilik	1,00	52,40			1,00	52,40	
51-75 Kişilik					0,00	0,00	
76-100 Kişilik					0,00	0,00	
101-150 Kişilik					0,00	0,00	
151-250 Kişilik					0,00	0,00	
251-Üzeri Kişilik					0,00	0,00	
TOPLAM	1,00	52,40	0,00	0,00	1,00	52,40	

1.3. Hizmet Alanları

I.C.1-1.4.1

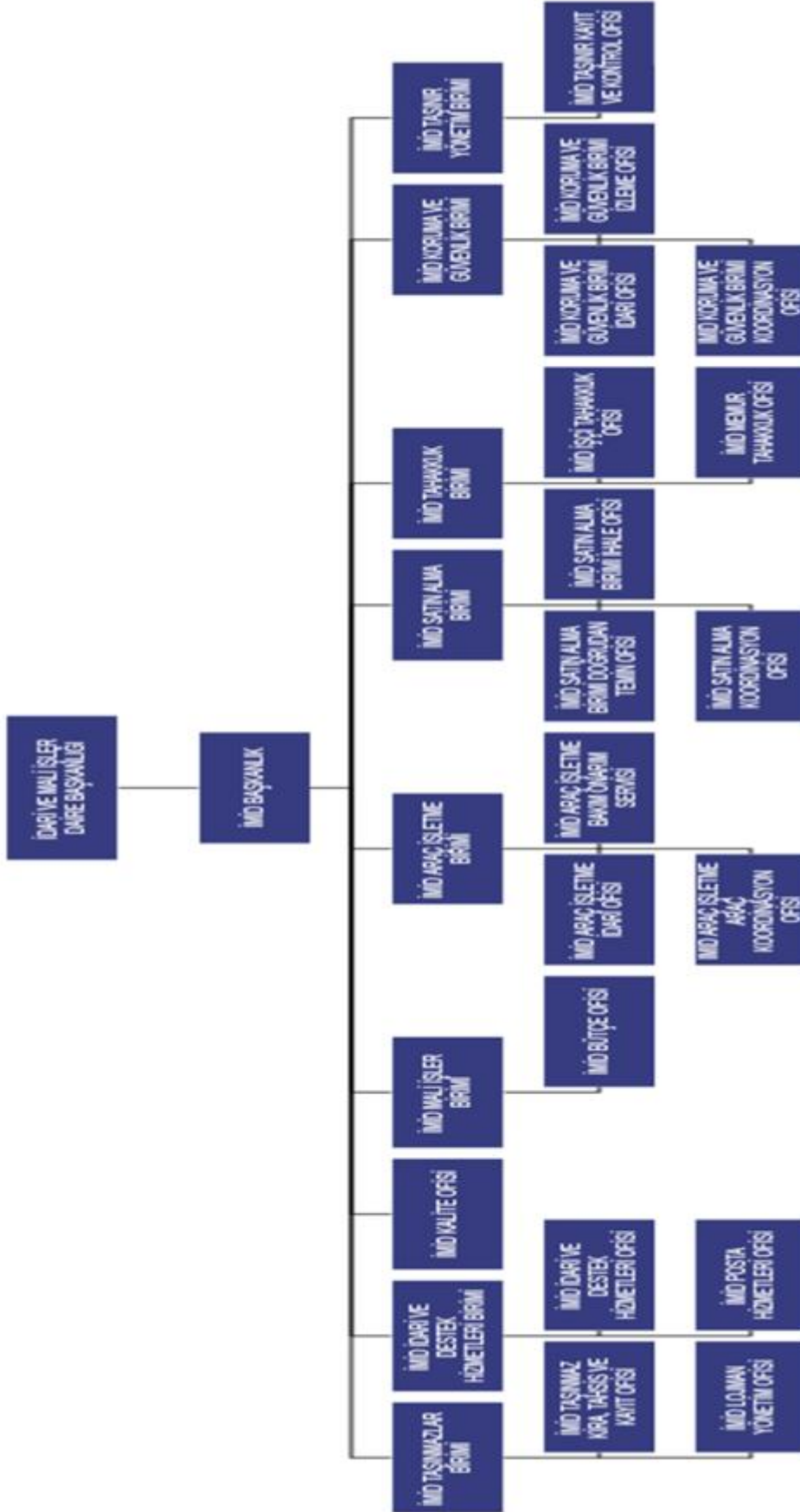
Hizmet Alanları	Ofis Sayısı	Alan (m ²)	Kullanan Kişi Sayısı	2021 Yılında Yapılan İyileştirme ve İlave Alanlarla İlgili Açıklama
Akademik Personel Hizmet Alanları				
İdari Personel Hizmet Alanları	28	783,2	154	
TOPLAM	28	783,2	154	

1.4. Ambar ve Arşiv Alanları

I.C.1-1.6.1

	Adet	Alan (m ²)	2021 Yılında Yapılan İyileştirme ve İlave Alanlarla İlgili Açıklama
Ambar Alanları			
Arşiv Alanları	8	264,65	
Depo, Hangar ve Çeşitli Tamirat Atölyeleri	11	1.007,62	
TOPLAM	19	1.272,27	

2. Organizasyon Şeması



3. Teknoloji ve Bilişim Altyapısı

3.1. Teknolojik Kaynaklar

3.1.1. Teknolojik Kaynaklar ve Diğer Kaynaklar

I.C.1-3.1.3

Teknolojik Kaynaklar	2021 Yılı Sonu İtibarıyla Teknolojik Kaynak Sayısı (Adet)
Masaüstü Bilgisayar	54
Dizüstü Bilgisayar	4
Tablet Bilgisayar	
Projeksiyon	1
Slayt Makinesi	
Akıllı Tahta	
Mikroskoplar	
Çok Fonksiyonlu Yazıcı	16
Yazıcı	30
Fotokopi Makinesi	3
Tarayıcılar	3
Faks	
Sunucular	
Yazılımlar	
Tepegöz	
Barkot Okuyucu	1
Baskı Makinesi	
Fotoğraf Makinesi	2
Kameralar*	333
Televizyonlar	9
Müzik Setleri	
Diğer	
TOPLAM	456

Açıklama:

*Güvenlik Kamerası 331 adet olup Güvenlik Kamera Sistemini oluşturmaktadır. El Kamerası 2 adettir

4. İnsan Kaynakları

4.1. İdari Personel

4.1.1. İdari Personelin Hizmet Sınıflarına Göre Dağılımı

I.C.1-4.2.1

657 sayılı Kanun		Kadrosu Biriminizde Olan Personel Sayısı			Fiilen Çalışan Personel Sayısı		
		K	E	Toplam	K	E	Toplam
4/A Memur		11	79	90	3	58	61
Hizmet Sınıfı	Genel İdari Hizmetler	11	76	87	3	54	57
	Teknik Hizmetler Sınıfı		2	2		2	2
	Sağlık Hizmetleri Sınıfı			0			0
	Eğitim ve Öğretim Hizmetleri Sınıfı			0			0
	Avukatlık Hizmetleri Sınıfı			0			0
	Din Hizmetleri Sınıfı			0			0
	Yardımcı Hizmetler Sınıfı		1	1		2	2
4/B Sözleşmeli Personel				0		1	1
İşçi (4/D ve 4857 Say.Kanuna Tabi)		31	193	224	10	81	91
GENEL TOPLAM		42	272	314	13	140	153

Açıklama:

Daire Başkanlığımızda yukarıdaki hizmet sınıflarında gösterilemeyen 1 akademik personel fiilen görev yapmaktadır.

4.1.2. İdari Personelin Ünvana Göre Dağılımı

I.C.1-4.2.1.1

Ünvan Dağılımı	Mevcut Kadrolar	Dolu Kadrolar	Fiilen Görev Yapanlar
Akademik Per. (Öğr.Gör.)			1
Ambar Memuru	1		
Araştırmacı (Özelleştirme)			1
Bekçi	8	1	1
Bilgisayar İşletmeni	17	14	11
Hizmetli	11		
Hizmetli (Ş)			1
Daire Başkanı	1	1	1
Kaloriferci	4		
Kor.Güv.Görevlisi	121	45	24
Kor.Güv.Şefi	5		
Memur	5	2	2
Memur (Ş.)	9	9	3

Sivil Savunma Uzmanı	1		
Santral Memuru	3		
Savunma Uzmanı	1		
Şef	4	2	2
Şoför	24	7	7
Şube Müdürü	5	5	5
Teknisyen	5	2	2
Veri Haz.Kont.İşlt.	2	2	1
657-4/d İşçi (Kor.Güv.)	100	100	64
657-4/d İşçi	124	124	27
657-4/b Sözleşmeli Personel			1
TOPLAM	451	314	154

4.1.3. İdari Personelin Eğitim Durumu

I.C.1-4.2.3

	İlköğretim	Lise	Ön Lisans	Lisans	Y.L. ve Dokt.
Kişi Sayısı	23	75	20	30	6
Yüzde	14,94%	48,70%	12,99%	19,48%	3,90%

4.1.4. İdari Personelin Hizmet Süresi

I.C.1-4.2.4

	1 Yılden Az	1 – 5 Yıl	6 – 10 Yıl	11 – 15 Yıl	16 – 20 Yıl	21 – 25 Yıl	26-30 Yıl	31 Yıl ve Üzeri
Kişi Sayısı	2	11	21	36	40	26	10	8
Yüzde	1,30%	7,14%	13,64%	23,38%	25,97%	16,88%	6,49%	5,19%

4.1.5. İdari Personelin Yaş İtibariyle Dağılımı

I.C.1-4.2.5

	20 Yaş altı	21-30 Yaş	31-40 Yaş	41-50 Yaş	51-60 Yaş	60- Üzeri
Kişi Sayısı	1	2	50	71	28	2
Yüzde	0,65%	1,30%	32,47%	46,10%	18,18%	1,30%

5. Sunulan Hizmetler

5.1. İdari Hizmetler

Satın Alma Hizmetleri

Üniversitemiz Rektörlüğü ve bağlı birimlerin talepleri doğrultusunda her türlü mal ve hizmet alımı işlemleri Daire Başkanlığımıza bağlı Satın Alma Şube Müdürlüğü tarafından gerçekleştirilmektedir.

Müdürlüğümüz, bu işlemleri gerçekleştirirken, Üniversitemizin amaç ve hedefleri doğrultusunda; saydamlık, rekabet, eşit muamele, güvenilirlik, gizlilik, kamuoyu denetimi, ihtiyaçların uygun şartlarda ve zamanında karşılanması ve kaynakların etkili, ekonomik ve verimli kullanılması ilkeleri çerçevesinde hareket etmektedir.

2021 Mali Yılı içerisinde:

4734 sayılı Kamu İhale Kanunu kapsamında Daire Başkanlığımız ve diğer harcama birimleri ödeneklerinden 10 adet mal ve hizmet alımı ihalesi yapılmıştır. Bu ihaleler neticesinde toplam 36.893.601,93 TL (KDV Dahil) tutarında sözleşme imzalanmıştır.

4734 sayılı Kanunun 3.e maddesi (İstisna) ve Kamu İhale Genel Tebliğinin 3.3. maddesi (İdarelerin kendilerine bağlı döner sermayelerden yapacakları alımlar) kapsamında Daire Başkanlığımız ve diğer harcama birimleri ödeneklerinden, Devlet Malzeme Ofisi ve diğer kurumlar üzerinden, toplam 1.444.828,18 TL (KDV Dahil) tutarında mal alımı gerçekleştirilmiştir.

4734 sayılı Kanunun 22. maddesi (Doğrudan Temin) kapsamında Daire Başkanlığımız harcama birimi ödeneklerinden toplam 1.341.691,45 TL (KDV Dahil) tutarında mal ve hizmet alımı gerçekleştirilmiştir.

Güvenlik Hizmetleri

Üniversitemiz Rektörlüğü ve bağlı birimlerin koruma ve güvenlik hizmetleri, Daire Başkanlığımıza bağlı Koruma ve Güvenlik Müdürlüğü tarafından yürütülmektedir.

Üniversitemizin merkez yerleşkesi olan Kurupelit Yerleşkesi geniş bir arazi üzerine kurulmuştur. Arazinin doğu ve batı yakasında akan iki adet dere tabii engel teşkil etmekte, diğer yerler ise kısmi duvar ve tellerle çevrilidir. Arazinin sınırlarının çevre köylerle bitişik olması ve yerleşke içerisinde inşaatların devam etmesi, koruma ve kontrol açısından güçlükler oluşturmaktadır.

Yerleşkede bulunan zirai deneme alanlarının, fidanlıkların ve ormanlık alanların korunmasını sağlamak ve çevre köy hayvanlarının yerleşkeye girmesini, ekili ve ormanlık alanlara zarar vermesini önlemek üzere gerekli tedbirler Müdürlüğümüzce alınmaktadır.

Kurupelit Yerleşkesi, 24 saat vardiyalı olarak görev yapan koruma ve güvenlik görevlileri tarafından kontrol edilmektedir. Kurupelit Yerleşkesine giriş ve çıkışlar ana nizamiyeden kontrollü bir şekilde sağlanmaktadır. Ayrıca koruma ve güvenlik görevlileri, iki ve üç nolu nizamiyeler ile tramvay duraklarından okullar bölgesine geçen kişiler, öğrenciler ve ziyaretçilerin kimlik kontrollerini yapmakta ve ziyaretçilerin girişi, ziyaretçi kimliği verilip, ziyaretçi defterine kayıtları yapıldıktan sonra sağlanmaktadır.

Samsun il merkezi ve ilçelerinde bulunan Güzel Sanatlar Yerleşkesi, Alaçam Meslek Yüksekokulu, Bafra Meslek Yüksekokulu, Bafra Şevket Aşçı Turizm Fakültesi, Çarşamba Ticaret Borsası Meslek Yüksekokulu, Mustafa Kemal Güneşdoğdu Yerleşkesi, Havza Meslek Yüksekokulu, Vezirköprü Meslek Yüksekokulu, Terme Meslek Yüksekokulu, Arapça Dil Eğitim Merkezi ve Yeşilyurt Demirçelik Meslek Yüksekokulu yerleşkelerinin de etrafı duvar ve dikenli tellerle çevrili olup, buraların güvenliği 24 saat vardiyalı görev yapan koruma ve güvenlik görevlileri tarafından sağlanmaktadır.

Kurupelit Yerleşkesi ve diğer yerleşkelere kurulan Kamera ve Güvenlik Sistemleri, yerleşke ve bina girişleri ile çevrelerinin kontrol ve korunmasında önemli rol oynamaktadır.

Kurupelit Yerleşkesinde, "Ulaşım Güvenliği Yönergesi" kapsamında trafik düzeni sağlanmaktadır. Gerekli durumlarda ilgili yönerge kapsamında ceza ve yaptırımlar uygulanmaktadır. Güvenlik çağrı merkezi ile 7 gün 24 saat 2020 dahili numaradan acil çağrı hizmeti verilmektedir.

Bütün bu hizmetler 143 Özel Güvenlik Görevlisi tarafından yerine getirilmektedir.

Ulaşım Hizmetleri

Üniversitemizin eğitim-öğretim hizmetleri, Samsun şehir merkezinden 5 km. uzaklıkta bulunan Güzel Sanatlar Yerleşkesi ile 17 km. uzaklıkta bulunan Kurupelit Yerleşkesi olmak üzere iki ayrı yerleşkede ve ilçelerdeki yerleşkelerde yürütülmektedir.

Üniversitemizde ulaşım hizmetleri Daire Başkanlığımıza bağlı Araç İşletme Şube Müdürlüğü tarafından yapılmaktadır. Üniversitemiz personellerinin işe geliş-gidişlerini sağlamak amacıyla Üniversitemize ait 13, personel taşıma hizmeti ihalesi kapsamında 13 adet servis aracı kullanılmaktadır.

Kurupelit Yerleşkesi, Bafra MYO, Bafra Turizm Fakültesi, Yeşilyurt MYO, Mustafa Kemal Güneşdoğdu Yerleşkesi ve Çarşamba Ticaret Borsası MYO'nun şehir merkezine uzak olması nedeniyle, Üniversitemiz personelinin yerleşkelere geliş-gidişi servis araçlarıyla sağlanmaktadır.

2021 yılı içerisinde Müdürlüğümüz araç parkındaki araç sayısı 29'dur.

Maaş Tahakkuk Hizmetleri

Tahakkuk işlemleri Başkanlığımız bünyesinde bulunan Bütçe Plan ve Tahakkuk Şube Müdürlüğü tarafından gerçekleştirilmektedir. Tahakkuk Birimi, İşçi Maaş Tahakkuk Ofisi ve Memur Maaş Tahakkuk Ofisi olmak üzere iki ofisten oluşmaktadır.

Üniversitemiz birimlerinde görev yapan sürekli işçilerin (hastane hariç) özlük haklarına ilişkin tahakkuk işlemleri İşçi Maaş Tahakkuk Ofisi; Rektörlük idari birimleri kadrolarında görev yapan personellerin özlük hakları ile ilgili tahakkuk işlemleri Memur Maaş Tahakkuk Ofisi tarafından gerçekleştirilmektedir.

Taşınmazlara İlişkin Hizmetler

Ondokuz Mayıs Üniversitesi mülkiyetinde bulunan taşınmazların satışı, trampası, arsa veya kat karşılığı inşaat yaptırılması, kiraya verilmesi, ön izin verilmesi ve üzerlerinde irtifak hakkı kurulması ile ecrimisil ve tahliye işlemlerine ilişkin resmi işlemler Daire Başkanlığımıza bağlı Taşınmazlar Şube Müdürlüğü tarafından gerçekleştirilmektedir.

Müdürlüğümüz, bu işlemleri gerçekleştirirken; Üniversitemizin amaç ve hedefleri doğrultusunda kamu kaynaklarının etkili, ekonomik ve verimli bir şekilde elde edilmesi ve kullanılması, hesap verebilirlik ve malî saydamlık ilkesi çerçevesinde hareket etmektedir.

Bu kapsamda 2021 Mali Yılı içerisinde, Üniversitemiz Kurupelit yerleşkesi ve bağlı yerleşkelerdeki taşınmazların kiralanması kapsamında 3 adet ihale gerçekleştirilmiş ve 264.600,00 TL tutarında sözleşme imzalanmıştır.

Lojman Hizmetleri

Üniversitemize bağlı Kurupelit ve Güzel Sanatlar Yerleşkelerinde bulunan lojmanların tahsis işlemleri, ilgili personele teslim edilmesi ve geri alınması işlemleri ile lojman kira geliri ve genel giderlerinin takibi Lojman Yönetim Ofisi tarafından gerçekleştirilmektedir. Lojmanların ısınma, temizlik vb. hizmetleri ise lojman yönetimi ve ilgili birimimiz tarafından koordineli bir biçimde yürütülmektedir.

Taşınır Kayıt ve Kontrol Hizmetleri

Daire Başkanlığımız Satın Alma Şube Müdürlüğü tarafından alımı gerçekleştirilen her türlü mal ve malzemeler muayene kabul komisyonları tarafından kontrol edilip Taşınır İşlem Fişi düzenlenerek mevzuata uygun olarak teslim alınır.

Müdürlüğümüz tarafından teslim alınan taşınırlar eğitim ve öğretime yönelik hizmetlere öncelik verilerek tüm birimlerimizin ihtiyaçlarını karşılamak üzere mevcut stok durumu göz önünde bulundurularak yerlerine teslim edilir. Teslim edilen malzemeler taşınır işlem fişi düzenlenerek, kontrolleri yapılarak teslim edilmektedir.

Bu kapsamda 2021 Mali Yılı içerisinde:

1.391.549,46 TL tutarında tüketim malzemesi depomuzda kayıt altına alınarak 1.289.908,78 TL değerinde tüketim malzemesi devir ve tüketim çıkışı yapılarak ihtiyacı olan birimlerimize teslim edilmiştir. Depomuzda 2021 yılından kalan 803.557,21 TL tutarında malzeme 2022 yılına devredilmiştir.

1.771.177,56 TL tutarında dayanıklı taşınır kayıt altına alınarak teslim alınmış olup 1.456.599,22 TL tutarındaki dayanıklı taşınır devir çıkışı ile Üniversitemiz çeşitli birimlerine teslim edilmiştir. 2021 yılından depomuzda kalan 1.026.719,87 TL tutarında dayanıklı taşınır 2022 yılına devredilmiştir.

Temizlik Hizmetleri

Üniversitemiz yerleşkeleri ve okullarında temizlik hizmetleri, kapalı alanların ve bina çevrelerinin temizliği şeklinde gerçekleştirilmekte olup, temizlik işlerinin planlanması, denetimi ve hizmetin yürütülmesi İdari ve Destek Hizmetleri Birimi tarafından sağlanmaktadır.

Başkanlığımızca sevk ve idaresi yapılmakta olan temizlik hizmetleri kapsamında, Kurupelit Yerleşkesinde bulunan (Tıp ve Diş Hekimliği Fakülteleri hariç) tüm enstitü, fakülte, yüksekokul, merkez ve idari birimler ile il merkezi ve ilçelerde bulunan birimlerimize de büyük ölçüde hizmet verilmektedir.

Posta Hizmetleri

Üniversitemiz Rektörlüğüne gelen postaların ilgili birim ve kişilere ulaştırılmasının sağlanması, posta ve kargo gönderim hizmetlerinin yürütülmesi İdari ve Destek Hizmetleri Birimi tarafından yerine getirilmektedir.

5.1.1. Yapılan İhaleler

I.C.1-5.3.1

İhale Türü (Bütçe Kodu)	İhale Usulleri											
	Açık İhale 4734/19			Belli İstekliler Arasında İhale 4734/20			Pazarlık Usulü 4734/21			Genel Toplam		
	Sonuçlanan İhale Sayısı	İptal Edilen İhale Sayısı	Sonuçlanan İhalelerin Tutarı (TL)	Sonuçlanan İhale Sayısı	İptal Edilen İhale Sayısı	Sonuçlanan İhalelerin Tutarı (TL)	Sonuçlanan İhale Sayısı	İptal Edilen İhale Sayısı	Sonuçlanan İhalelerin Tutarı (TL)	Sonuçlanan İhale Sayısı	İptal Edilen İhale Sayısı	Sonuçlanan İhalelerin Tutarı (TL)
Mal Alımı (03.2-03.7-06.1)	3,00	1,00	33.191.436,61 TL							3,00	1,00	33.191.436,61 TL
Hizmet Alımı (03.5)	1,00	1,00	1.652.578,20 TL							1,00	1,00	1.652.578,20 TL
Yapım İşi (03.8 - 06.5 - 06.7)										0,00	0,00	0,00 TL
TOPLAM	4,00	2,00	34.844.014,81 TL	0,00	0,00	0,00 TL	0,00	0,00	0,00 TL	4,00	2,00	34.844.014,81 TL

5.1.2. Diğer Alım Türlerine İlişkin Veriler

I.C.1-5.3.2

Alım Türü (Ekonomik Kod)	Doğrudan Temin 4734/22-d		Pazarlık Usulü 4734/21-f	
	Alım Sayısı	Alım Tutarı (TL)	Alım Sayısı	Alım Tutarı (TL)
Mal Alımı (03.2-03.7-06.1)	57,00	1.121.087,29 TL		
Hizmet Alımı (03.5)	13,00	109.611,28 TL		
Yapım İşi (03.8 - 06.5 - 06.7)				
TOPLAM	70,00	1.230.698,57 TL	0,00	0,00 TL

5.1.3. Mülkiyet Durumuna Göre Taşınmazlar

I.C.1-1.1.1

Birimlerin Bulunduğu Yerleşke Adı	Mülkiyet Durumuna Göre Taşınmaz Alanı (m ²)		Toplam (m ²)	Açıklama
	Üniversite (Tapulu)	Hazine (Tahsisli)		
KURUPELİT YERLEŞKESİ	3.428.011,96	2.962.688,33	6.390.700,29	
MUSTAFA KEMAL GÜNEŞDOĞDU YERLEŞKESİ		41.417,14	41.417,14	
GÜZEL SANATLAR YERLEŞKESİ		49.246,19	49.246,19	
ALAÇAM İLÇESİ		8.011,59	8.011,59	
ATAKUM İLÇESİ		1.212,00	1.212,00	
BAFRA İLÇESİ	1.745,10	764.536,71	766.281,81	1
ÇARŞAMBA İLÇESİ		6.485,48	6.485,48	
HAVZA İLÇESİ	40.073,79	3.248,24	43.322,03	
İLKADIM İLÇESİ	401,75	480,71	882,46	
LADİK İLÇESİ	800,00	288.836,57	289.636,57	
TEKKEKÖY İLÇESİ		13.093,19	13.093,19	
TERME İLÇESİ	8.900,00		8.900,00	
VEZİRKÖPRÜ İLÇESİ	17.510,38		17.510,38	
TOPLAM	3.497.442,98	4.139.256,15	7.636.699,13	

Açıklama:

Bir önceki yıla göre tahsisli taşınmazlarda 68.408,15 m² azalma olmuştur.

1. Bafra ilçesinde tahsisli alanlarda 3083 sayılı Kanun kapsamında yapılan düzenleme sonucunda 68.408,15 m² azalma olmuştur.

5.1.4. Kiraya Verilen Taşınmazlara İlişkin Veriler

I.C.1-5.3.2.1

Kiraya Verilen Taşınmazın			Yıl İçerisinde Yapılan İhale Sayısı
Türü	Adeti	Toplam Alanı (m ²)	
KANTİN KAFETERYA VE RESTORAN	30,00	6.746,20	
OKUL	1,00	6.100,00	
BAZ İSTASYONU	6,00	260,00	
BANKA ŞUBESİ	3,00	461,00	1,00
ATM	7,00	45,00	
DİĞER	10,00	1.242,60	1,00
ÖĞRENCİ SOSYAL MERKEZİ	1,00	3.408,00	
OTOPARK A KAPALI (350 araç)	1,00	2.299,96	
KONUKEVİ	1,00	3.865,90	
OTOPARK AÇIK (153 araç)	1,00	2500,00	
YURT (TEPE OTEL)	1,00	9.189,48	
GENEL TOPLAM	62,00	36.118,14	2,00

Açıklama:

Havza MYO kantin ihalesi 2021 yılında yapılmış olup yer teslimi ve sözleşme süresinin başlangıcı 03.01.2022 tarihi olması nedeniyle tabloya işlenmemiştir.

5.1.5. Toplu Alım Yapılarak Üniversitemize Dağıtımı Yapılan Teknolojik Kaynakların Birimler Bazında Dağılımı

I.C.1-3.1.5

Sıra No	Harcama Birimleri	Masaüstü Bilgisayar	Dizüstü Bilgisayar	Yazıcı	Ç.Fonks.Ya ZICI	Televizyon	Projeksiyon Cihazı	Diğer	Toplam
1	19 Mayıs Devlet Konservatuvarı				1				1
2	Adalet Meslek Yüksekokulu								0
3	Alaçam Meslek Yüksekokulu								0
4	Bafra İşletme Fakültesi	2							2
5	Bafra Meslek Yüksekokulu	4							4
6	Bilgi İşlem Daire Başkanlığı								0
7	Çarşamba İnsan ve Toplum Bilimleri Fakültesi						1		1
8	Diş Hekimliği Fakültesi	2							2
9	Güzel Sanatlar Fakültesi	1							1
10	Havza Meslek Yüksekokulu								0
11	Hukuk Fakültesi								0
12	Hukuk Müşavirliği	2	1				1		4
13	İktisadi ve İdari Bilimler Fakültesi				1				1
14	İlahiyat Fakültesi				2				2
15	İletişim Fakültesi				1				1
16	Kütüphane ve Dokümantasyon Daire Başkanlığı	5	1	1					7
17	Mimarlık Fakültesi	1							1
18	Mühendislik Fakültesi	2	1		1		2		6
19	Öğrenci İşleri Daire Başkanlığı			1	1				2
20	Özel Kalem Genel Sekreterlik	7	1	2	4		3		17
21	Özel Kalem Rektörlük								0
22	Personel Daire Başkanlığı	1							1
23	Sağlık Bilimleri Fakültesi	4							4
24	Sağlık Hizmetleri Meslek Yüksekokulu						1		1
25	Sağlık, Kültür ve Spor Daire Başkanlığı	1							1
26	Samsun Eğitim Fakültesi								0
27	Samsun Fen-Edebiyat Fakültesi	3			1		2		6
28	Samsun Meslek Yüksekokulu			1	1				2
29	Strateji Geliştirme Daire Başkanlığı	5		2					7
30	Sürekli Eğitim Merkezi								0
31	Terme Meslek Yüksekokulu								0
32	Tıp Fakültesi	3					4		7
33	Turizm Fakültesi			1					1
34	Turizm Meslek Yüksekokulu								0
35	Uzaktan Eğitim Merkezi	7							7
36	Veteriner Fakültesi	1	1		2				4
37	Veteriner Fakültesi Eğ.Uy.Arş.Hastanesi								0
38	Vezirköprü Meslek Yüksekokulu								0
39	Yabancı Diller Yüksekokulu				1		1		2

40	Yapı İşleri ve Teknik Daire Başkanlığı	4			3				7
41	Yaşar Doğu Spor Bilimleri Fakültesi								0
42	Yeşilyurt Demir Çelik Meslek Yüksekokulu								0
43	Ziraat Fakültesi	5							5
44	Kenevir Araştırma Enstitüsü	2			1				3
45	Diğer Merkezler								0
46	Erasmus Kurum Koordinatörlüğü								0
47	ADİM	3					2		5
48	Proje Yönetim Ofisi	3		1					4
49	DEHAM	1		1					2
50	İdari ve Mali İşler Daire Başkanlığı	2			2			1	5
51	Uluslararası İlişkiler Birimi				1				1
52	Lisansüstü Eğitim Enstitüsü	1							1
53	Çarşamba Meslek Yüksekokulu			1	1				2
TOPLAM		72	5	11	24	0	17	1	130

5.1.6. Satın Alınan, Kiralanan Taşıtlar ve Personel Servislerine İlişkin Veriler

III.A.2-1.3

SATIN ALINAN, KIRALANAN TAŞITLAR VE PERSONEL SERVİSİ GİDERLERİNE İLİŞKİN TABLO		
Satın Alma Suretiyle Alınan Taşit Sayısı		Adet
Satın Alma Suretiyle Alınan Taşıtların Toplam Maliyeti		TL
Kiralama Suretiyle Alınan Taşit Sayısı	6	Adet
Kiralama Suretiyle Alınan Taşıtların Toplam Maliyeti	229.434,81	TL
Personel Servislerinin Toplam Maliyeti (Yakıt, Bakım-Onarım, ..vs.)		
	1.774.506,79	TL
Servislerin Toplam Kapasitesi	1.088	Kişi

5.1.7. Güvenlik Birimine İntikal Eden Olaylara İlişkin Tablo

III.B.1-1.13

Güvenlik Birimine İntikal Eden Olay Çeşitleri	Öğrenci Kaynaklı Olaylar Sayısı	Personel Kaynaklı Olaylar Sayısı	Vatandaş Kaynaklı Olaylar Sayısı
Protesto	1	4	
Hırsızlık		1	
Diğer			
Sadece Maddi Hasarla Sonuçlanan	Trafik Kazası	1	25
	Kavga	4	6
	Diğer(.....)		
Yaralanma İle Sonuçlanan	Trafik Kazası	2	4
	Kavga		1
	Diğer(.....)		
Ölüm İle Sonuçlanan	Trafik Kazası	1	
	Kavga		
	Diğer(Boğulma)		1

Yangın Olayları Sayısı	Yangının Niteliğine Göre		
	Araçlarda	Binalarda	Ormanda
	2	1	

5.1.8. Araç İşletme Şube Müdürlüğü Araç Listesi

III.B.1-1.19

Sıra No	Modeli, Markası, Cinsi	Plaka No	Hizmet Amacı/ Kapasitesi	Yakıt Türü (Benzin / Dizel / Benzin&LPG / Diğer)
1	2010 MERCEDES BENZ BİNEK OTO	55 AEV 919	Makam Aracı/5	Dizel
2	2013 TOYOTA COROLLA BİNEK OTO	55 AAE 98	Hizmet Aracı/5	Dizel
3	2013 TEMSA OTOBÜS	55 AH 148	Servis Aracı/48	Dizel
4	2014 TOYOTA COROLLA BİNEK OTO	55 AH 217	Hizmet Aracı/5	Dizel
5	2014 TOYOTA COROLLA BİNEK OTO	55 AH 619	Hizmet Aracı/5	Dizel
6	2013 FORD MİNİBÜS	55 AH 844	Hizmet Aracı/14	Dizel
7	2015 TEMSA OTOBÜS	55 ANG 78	Seyahat Hiz./52	Dizel
8	1999 MERCEDES VİTO KAMYONET	55 BN 064	Hizmet Aracı/5	Benzin
9	2011 MERCEDES MİNİBÜS	55 DE 508	Servis Aracı/15	Dizel
10	2011 FORD MİNİBÜS	55 DJ 979	Servis Aracı/15	Dizel
11	2001 MERCEDES OTOBÜS	55 DU 285	Servis Aracı/36+68	Dizel
12	2008 FORD TRANSİT	55 DY 726	Hizmet Aracı/22	Dizel
13	2002 IVECO OTOBÜS	55 EZ 450	Hizmet Aracı/24	Dizel
14	2007 VOLKSWAGEN MİNİBÜS	55 FU 586	Hizmet Aracı/9+1	Dizel
15	2010 OTOKAR OTOBÜS	55 LH 408	Servis Aracı/40	Dizel
16	2012 MERCEDES OTOBÜS	55 LJ 326	Servis Aracı/23	Dizel
17	2001 FORD KAMYON KPL KS	55 LL 671	Hizmet Aracı/2	Dizel
18	2001 İVECO OTOBÜS	55 LR 149	Servis Aracı/23	Dizel
19	2001 FIAT DUKATO KAMYONET	55 LS 109	Hizmet Aracı/3	Dizel
20	1998 MERCEDES DMPR KAMYON	55 LT 317	Hizmet Aracı/2	Dizel
21	1998 IVECO OTOBÜS	55 LT 890	Servis Aracı/29	Dizel
22	1999 MITSUBISHI OTOBÜS	55 LV 259	Servis Aracı/46+2	Dizel
23	2000 MERCEDES OTOBÜS	55 SA 887	Servis Aracı/36+68	Dizel
24	2001 IVECO KAMYON KPL KS	55 SD 609	Hizmet Aracı/3	Dizel
25	2002 BMC OTOBÜS	55 SL 526	Servis Aracı/36+68	Dizel
26	2006 BMC OTOBÜS	55 SU 927	Servis Aracı/48+44	Dizel
27	2006 BMC OTOBÜS	55 SU 928	Servis Aracı/48+44	Dizel
28	2001 TOYOTA OTOMOBİL	55 SH 939	Hizmet Aracı/5	Benzin
29	1999 TOYOTA OTOMOBİL	55 LV 261	Hizmet Aracı/5	Benzin

5.1.9. Kültür, Sanat ve Spor Hizmetleri

III.B.1-1.18

Birim Adı:	İdari ve Mali İşler Daire Başkanlığı	
2021 Yılı İçerisinde Düzenlenen Etkinlikler		
Sıra No	Etkinlik Türü	Sayısı
1	Eğitim	1
2	Festival-Gösteri-Şölen	
3	Gezi	
4	Konferans	
5	Konser	
6	Panel	
7	Seminer	
8	Sergi	
9	Söyleşi	
10	Turnuva	
11	Yarışma	
12	Spor	
13	Bilgilendirme Seminerleri	
14	Kurs	
15	Diğer	
TOPLAM		1

Açıklama:

Taşınır işlemleriyle ilgili verilen hizmet içi eğitim, Başkanlığımız ve Personel Daire Başkanlığı tarafından birlikte organize edilmiştir.

5.1.10. Satın Alma Şube Müdürlüğü Tarafından Gerçekleştirilen İhaleler (4734)

S.No	İhale Kayıt Numarası	İhalenin Adı	Harcama Birimi	Mali Yıl	İhale Türü / Usulü	Sözleşme Tutarı (KDV Dahil)
1	2021/72552	Makine ve Teçhizat Alımı (6 Kısım) (5 Kısım İptal)	Yeşilyurt Demir Çelik MYO	2021	Mal Alımı Açık	410.050,00 TL
2	2021/191405	Makine ve Teçhizat Alımı (5 Kısım)	Yeşilyurt Demir Çelik MYO	2021	Mal Alımı Açık	315.886,00 TL
3	2021/179647	Özel Güvenlik Görevlileri İçin Üniforma Alımı (2 Kısım)	İMİDB	2021	Mal Alımı Açık	174.557,70 TL
4	2021/485275	Laboratuvar ve Atölye Malzemesi Alımı (34 Kısım)	Yeşilyurt Demir Çelik MYO	2021	Mal Alımı Açık	397.031,70 TL
5	2021/507859	Makine ve Teçhizat Alımı (70 Kısım)	Yeşilyurt Demir Çelik MYO	2021	Mal Alımı Açık	926.619,42 TL
6	2021/528141	Kalorifer Yakıtı ve Çeşitli Akaryakıt Alımı (2 Kısım) 1. Kısım: Kalorifer Yakıtı 2. Kısım: Kurşunsuz Benzin 95 Oktan, Motorin, Motorin (Diğer)	İMİDB ve Diğer Birimler	2022	Mal Alımı Açık (E-İhale) (E-Eksiltme)	1.354.876,00 TL
7	2021/527192	Elektrik Enerjisi Alımı	İMİDB ve Diğer Birimler	2022	Mal Alımı Açık (E-İhale) (E-Eksiltme)	31.662.002,91 TL
8	2021/529992	Doğal Gaz Alımı	İMİDB ve Diğer Birimler	2022	Mal Alımı Açık (E-Eksiltme)	İptal
9	2021/691331	Personel Taşıma Hizmeti Alımı (3 Kısım)	İMİDB	2022	Hizmet Alımı Açık	1.652.578,20 TL
10	2021/740602	Sürücüsüz Araç Kiralama Hizmeti Alımı (3 Kısım)	İMİDB	2022	Hizmet Alımı Açık	İptal
Toplam Tutar (KDV Dahil)						36.893.601,93 TL

5.1.11. Satın Alma Şube Müdürlüğü Tarafından 4734-3.e. Maddesi(DMO ve Diğer Kurumlar) ve Kamu İhale Genel Tebliğinin 3.3. Maddesi Kapsamında Gerçekleştirilen Alımlar

S.No	Alımın Adı	Harcama Birimi	Toplam Fiyat (KDV Dahil)
1	Dış Lastik Alımı (4 Adet)	İMİDB	2.182,24 TL
2	Çok Fonksiyonlu Yazıcı Alımı (1 Adet)	İMİDB	27.378,12 TL
3	Tümleşik Bilgisayar Alımı (1 Adet)	İMİDB	6.472,89 TL
4	Masaüstü Bilgisayar ve Monitör Alımı (2 Kalem)	İMİDB	78.872,71 TL
5	Çöp Torbası Alımı (4 Kalem)	İMİDB	82.347,62 TL
6	Temizlik Malzemesi Alımı (2 Kalem)	İMİDB	192.222,00 TL
7	Bilgisayar ve Çeşitli Ekipman Alımı (5 Kalem)	İMİDB	300.353,19 TL
8	Araç Aküsü Alımı (4 Adet)	İMİDB	6.469,68 TL
9	Muadil Toner Alımı (40 Adet)	İMİDB	1.561,38 TL
10	Toner Alımı (3 Kalem)	İMİDB	1.734,78 TL
11	Tümleşik Bilgisayar, Monitör ve Switch Anahtarlama Cihazı Alımı (3 Kalem)	İMİDB	49.079,55 TL
12	Bilişim ve Tefrişat Malzemesi Alımı (12 Kalem)	İMİDB	485.342,51 TL
13	Dış Lastik Alımı (3 Kalem)	İMİDB	29.256,85 TL
14	Temizlik Malzemesi Alımı (6 Kalem)	İMİDB	14.433,06 TL
15	Sodyum Hipoklorit Alımı (4.050 Kilogram)	İMİDB	11.947,50 TL
16	Limon Kolonyası Alımı (200 MI) (100 Adet)	Özel Kalem	2.249,95 TL
17	Temizlik Malzemesi Alımı (4 Kalem)	İMİDB	22.408,20 TL
18	Sodyum Hipoklorit Alımı (4.050 Kilogram)	İMİDB	11.947,50 TL
19	Temizlik Malzemesi Alımı (4 Kalem)	İMİDB	19.381,50 TL
20	Sodyum Hipoklorit Alımı (2.000 Kilogram)	İMİDB	5.900,00 TL
21	Oto Yıkama Köpüğü Alımı (1.000 Kilogram)	İMİDB	11.151,00 TL
22	Sodyum Hipoklorit Alımı (2.000 Kilogram)	İMİDB	5.900,00 TL
23	Sodyum Hipoklorit Alımı (3.000 Kilogram)	İMİDB	8.850,00 TL
24	Sodyum Hipoklorit Alımı (3.000 Kilogram)	İMİDB	8.850,00 TL
25	Limon Kolonyası Alımı (200 MI) (100 Adet)	İMİDB	2.249,95 TL
26	Sodyum Hipoklorit Alımı (3.000 Kilogram)	İMİDB	8.850,00 TL
27	Sodyum Hipoklorit ve Temizlik Malzemesi Alımı (6 Kalem)	İMİDB	47.436,00 TL
Toplam			1.444.828,18 TL

5.1.12. Satın Alma Şube Müdürlüğü Tarafından Gerçekleştirilen Doğrudan Temin Bilgileri (*)

Alım Türü	22 - a	22 - b	22 - c	22 - d (**)	Toplam (KDV Dahil)
Mal Alımı	91.701,20 TL			1.121.087,29 TL	1.212.788,49 TL
Hizmet Alımı	19.291,68 TL			109.611,28 TL	128.902,96 TL
Toplam	110.992,88 TL			1.230.698,57 TL	1.341.691,45 TL

Açıklama:

(*)2021 Mali Yılı Bütçesi İdari ve Mali İşler Daire Başkanlığı harcama birimi ödeneklerinden yıl içerisinde harcama yapılan doğrudan teminler dikkate alınmıştır.

(**) Parasal Limit Kapsamında

5.1.13. Taşınmazlar Şube Müdürlüğü Tarafından Gerçekleştirilen İhaleler (2886)

S.No	Kiralanan Taşınmaz Adı	Kiralanan Alan m ²	İhale Türü / Usulü	İhale Bedeli (Yıllık)
1	Banka Şubesi Yeri	168,00	35 (c)	234.000,00 TL
2	Mutfak Alanı	130,00	35 (c)	21.000,00 TL
3	Havza MYO Kantin-Kafeterya Alanı	50,00	35 (c)	9.600,00 TL
Toplam		348,00		264.600,00 TL

5.1.14. Taşınır Kayıt ve Kontrol Şube Müdürlüğü Ambar Durumu

Taşınır Kodu	Taşınır Adı	Geçen Yıdan Devreden Miktar	Geçen Yıdan Devreden Tutar TL	Giren Miktar Birim	Giren Tutar TL	Çıkan Miktar Birim	Çıkan Tutar TL	Gelecek Yıla Devreden Miktar	Gelecek Yıla Devreden Tutar TL
150	Tüketim Malzemeleri-İk Madde ve Malzemeler	97.738	701.916,53	114.261	1.391.549,46	140.186	1.289.908,78	71.813	803.557,21
253	Dayanıklı Taşınır- Tesis, Makine ve Cihazlar	100	1.133.257,06	26	90.785,00	27	90.855,00	99	1.133.187,06
254	Dayanıklı Taşınır- Taşıtlar	35	2.434.990,97	1	9.750,00	1	18.000,00	35	2.426.740,97
255	Dayanıklı Taşınır- Demirbaşlar	2.533	712.141,53	1.057	1.771.177,56	1.066	1.456.599,22	2.524	1.026.719,87

6. Yönetim ve İç Kontrol Sistemi

Yönetim ve iç kontrol, 2547 Sayılı Yükseköğretim Kanunu ve 5018 Sayılı Kamu Mali Yönetimi ve Kontrol Kanunu ile bu kanuna ilişkin ikincil mevzuatta öngörülen yetki ve sorumluluklar çerçevesinde hiyerarşik bir düzen içerisinde yapılmaktadır.

Mali süreçteki iç kontrol 5018 sayılı Kanununun 55, 56, 57 ve 58. maddelerine ve Maliye Bakanlığınca yayınlanan İç Kontrol ve Ön Mali Kontrole İlişkin Usul ve Esasların 27. maddesine dayanılarak hazırlanmış olan Ondokuz Mayıs Üniversitesi İç Kontrol ve Ön Mali Kontrole İlişkin Usul ve Esaslar çerçevesinde yapılmaktadır.

6.1. İç Denetim Faaliyetleri

I.C.1-6.2

DENETİM TÜRÜ	DENETİM ALANLARI
Sistem/Uygunluk Denetimi	Ücret Ödemeleri
Sistem/Uygunluk Denetimi	Maaş Ödemeleri

6.2. Dış Denetim Verileri

Sayıştay Başkanlığı tarafından Üniversitemizde yapılan denetimler kapsamında, 2021 yılında Başkanlığımıza bildirilen herhangi bir sorgu ve ilam maddesi bulunmamaktadır.

II. AMAÇ VE HEDEFLER

A. Temel Politika ve Öncelikler

1. Stratejik Plan: Stratejik Amaç ve Hedefler

Üniversitemiz 2019-2023 Stratejik Planında birimimizin sorumlu tutulduğu Stratejik Amaç ve Hedefler bulunmamaktadır.

III. FAALİYETLERE İLİŞKİN BİLGİ VE DEĞERLENDİRMELER

A. Mali Bilgiler

1. Bütçe Uygulama Sonuçları

III.A.1-1

Tertip	Başlangıç Ödeneği KBÖ	Toplam Ödenek Gönderme	Yıl Sonu Harcaması	Yılsonu Kalan	Toplam Ödenek Harcaması Yüzdeleri
62.239.756.0-0422.0003-02-01.03.10	10.629.196,00	11.556.626,00	11.556.398,31	227,69	100%
62.239.756.0-0422.0003-02-01.03.20	66.687,00	266.687,00	266.261,71	425,29	100%
62.239.756.0-0422.0003-02-01.03.30	901.496,00	3.601.866,00	3.601.373,94	492,06	100%
62.239.756.0-0422.0003-02-01.03.40	0,00	275.000,00	274.496,62	503,38	100%
62.239.756.0-0422.0003-02-01.03.50	1.807.306,00	3.450.306,00	3.450.097,23	208,77	100%
62.239.756.0-0422.0003-02-02.03	1.864.870,00	4.068.870,00	4.067.058,41	1.811,59	100%
62.239.756.0-0422.0003-02-03.02	17.409.422,00	25.074.052,00	25.072.314,12	1.737,88	100%
62.239.756.0-0422.0003-02-03.05	141.000,00	140.250,00	140.250,00	0,00	100%
62.239.756.0-0422.0003-02-06.01	450.000,00	1.560.000,00	1.559.994,28	5,72	100%
62.239.759.0-0422.0003-13-01.01	0,00	36.720,00	36.720,00	0,00	100%
62.239.759.0-0422.0003-13-03.02	277.000,00	277.000,00	277.000,00	0,00	100%
62.239.759.0-0422.0003-13-03.07	20.000,00	20.000,00	20.000,00	0,00	100%
62.239.763.0-0422.0003-13-03.02	1.486.000,00	1.906.000,00	1.906.000,00	0,00	100%
62.239.763.0-0422.0003-13-03.07	0,00	44.100,00	44.083,19	16,81	100%
98.900.9007.0-0422.0003-02-01.01	4.068.000,00	3.488.000,00	3.480.242,35	7.757,65	100%
98.900.9007.0-0422.0003-02-02.01	895.964,00	778.964,00	778.277,49	686,51	100%
98.900.9007.0-0422.0003-02-03.02	23.000,00	23.000,00	23.000,00	0,00	100%
98.900.9007.0-0422.0003-02-03.03.10	3.000,00	3.000,00	0,00	3.000,00	0%
98.900.9007.0-0422.0003-02-03.03.20	5.000,00	5.000,00	2.247,73	2.752,27	45%
98.900.9007.0-0422.0003-02-03.07	3.000,00	3.000,00	3.000,00	0,00	100%
98.900.9006.0-0422.0003-02-01.01	4.177.706,00	3.391.845,00	3.391.841,03	3,97	100%
98.900.9006.0-0422.0003-02-01.03.10	960.000,00	503.000,00	480.192,06	22.807,94	95%
98.900.9006.0-0422.0003-02-01.03.20	115.000,00	171.330,00	171.322,65	7,35	100%
98.900.9006.0-0422.0003-02-01.03.30	207.000,00	127.000,00	120.935,64	6.064,36	95%
98.900.9006.0-0422.0003-02-01.03.40	98.000,00	18.000,00	9.830,60	8.169,40	55%
98.900.9006.0-0422.0003-02-01.03.50	139.000,00	104.000,00	102.553,19	1.446,81	99%
98.900.9006.0-0422.0003-02-02.01	846.671,00	664.420,00	664.419,67	0,33	100%
98.900.9006.0-0422.0003-02-02.03	371.000,00	157.067,00	157.066,09	0,91	100%
98.900.9006.0-0422.0003-02-03.02	542.000,00	542.000,00	542.000,00	0,00	100%
98.900.9006.0-0422.0003-02-03.03.10	19.000,00	12.714,00	5.342,86	7.371,14	42%
98.900.9006.0-0422.0003-02-03.03.20	4.000,00	10.286,00	9.217,29	1.068,71	90%
98.900.9006.0-0422.0003-02-03.04.20	11.000,00	85.000,00	84.215,52	784,48	99%
98.900.9006.0-0422.0003-02-03.04.30	27.000,00	27.000,00	21.604,80	5.395,20	80%
98.900.9006.0-0422.0003-02-03.05	103.000,00	103.000,00	103.000,00	0,00	100%
98.900.9006.0-0422.0003-02-03.07	78.000,00	83.900,00	83.898,10	1,90	100%
98.900.9038.0-0422.0003-13-03.02	2.361.000,00	2.361.000,00	2.361.000,00	0,00	100%
98.900.9038.0-0422.0003-13-03.05	1.754.000,00	1.481.450,00	1.469.033,99	12.416,01	99%
98.900.9038.0-0422.0003-13-03.07	219.000,00	216.500,00	216.500,00	0,00	100%
TOPLAM	52.083.318,00	66.637.953,00	66.552.788,87	85.164,13	100%

2. Temel Mali Tablolara İlişkin Açıklamalar

2021 Mali Yılında bütçe gerçekleştirmeleri açısından toplam ödeneğin harcama yüzdesi %100 olmuştur.

98.900.9007.0-0422.0003-02-03.03.10

Koronavirüs (Covid-19) salgını nedeniyle ilgili bütçe tertibinden harcama yapılamamıştır.

98.900.9007.0-0422.0003-02-03.03.20

Koronavirüs (Covid-19) salgını nedeniyle yolluk harcamalarında azalma olmuştur.

98.900.9006.0-0422.0003-02-01.03.40

Koronavirüs (Covid-19) salgını nedeniyle fazla mesai harcamalarında azalma olmuştur.

98.900.9006.0-0422.0003-02-03.03.10

Koronavirüs (Covid-19) salgını nedeniyle yolluk harcamalarında azalma olmuştur.

98.900.9006.0-0422.0003-02-03.04.30

Yıl içerisinde araçların fenni muayeneleri ve ruhsat işlemleri için tabloda gösterilen tutarda harcama gerçekleşmiştir.

2.1. Mal ve Hizmet Alımına İlişkin Veriler

2.1.1. Mal ve Hizmet Tüketimine İlişkin Veriler

III.A.2-1.2

ISINMA GİDERİ						ELEKTRİK GİDERİ		SU GİDERİ (ATIK SU)	
Doğalgaz		Kömür		Kalorifer Yakıtı		Kw/Saat	Tüketim Bedeli (TL)	m3	Tüketim Bedeli (TL)
m3	Tüketim Bedeli (TL)	Ton	Tüketim Bedeli (TL)	Ton	Tüketim Bedeli (TL)				
950.138,00	3.339.445,12 TL		0,00 TL		0,00 TL	24.202.606,25	22.646.560,53 TL	1.165.109,00	2.240.170,00 TL

2.1.2. Mal ve Hizmet Tüketimine İlişkin Birim Düzeyinde Detay Veriler

III.A.2-1.2.2

Doğalgaz Tüketimi (İMİD harcama birimi bütçesinden ödenmiştir.)				
S.No	Abone No	Birim Adı	Toplam Sarfiyat (sm ³)	Tutarı TL (KDV Dahil)
1	55098494	Isı Merkezi-2	876.679,00	3.204.138,59
2	55098554	Rektörlük	63.163,00	114.720,82
3	55098488	Uluslararası İlişkiler (UAİ)	5.253,00	9.483,11
4	55291172	Çevre Düzenleme Birimi	1.760,00	3.208,00
5	55252784	Su Arıtma Tesisi	1.840,00	3.349,60
6	55098492	Ortak Sağlık ve Güvenlik Birimi	1.443,00	4.545,00
7		Ortak Sağlık ve Güvenlik Birimi ile Kosgeb Samsun Muhasebe Müdürlüğü Tekmer SAMGAZ Güvence Bedeli		3.000,00
Toplam			950.138,00	3.342.445,12

Kalorifer Yakıtı (Fuel-Oil 4) (ihalesi İMİD tarafından yapılmış, diğer harcama birimi bütçelerinden ödenmiştir.)			
S.No	Birim Adı	Toplam Sarfiyat (Kg)	Tutarı TL (KDV Dahil)
1	Havza MYO	21.200,00	123.553,80
2	Bafra İşletme Fakültesi	4.320,00	19.815,08
3	Terme MYO	11.980,00	63.734,07
4	Turizm Fakültesi	22.580,00	100.353,87
Toplam		60.080,00	307.456,82

Elektrik (İMİD harcama birimi bütçesinden ödenen abonelikler aşağıda verilmiştir. 2021 yılı bütçesinden ödenen faturalar dikkate alınmıştır.)				
S.No	Abone No	Birim Adı	Toplam Sarfiyat (kw/saat)	Tutarı TL (KDV Dahil)
1	4200060424	OMÜ Rektörlüğü	20.867.666,40	19.475.547,87
2	4200189683	OMÜ Fen-Edebiyat Fakültesi	3.014.320,05	2.876.761,79
3	4200225936	OMÜ Karakavuk İçme ve Kullanma Suyu	319.436,88	293.175,23
4	4201874855	OMÜ Aksu Piknik Alanı	1.182,92	1.075,64
Toplam			24.202.606,25	22.646.560,53

Su (İMİD harcama birimi bütçesinden ödenmiştir.)			
Kurupelit Kampüsünün su ihtiyacı Üniversitemiz mülkiyetinde bulunan Karakavuk Göleti İçme ve Kullanma Suyu Tesisinden temin edilmektedir. 2021 yılında günlük ortalama 2.500 m ³ , yıllık ortalama 900.000 m ³ su tüketilmiştir. Tüketilen suya ilişkin olarak herhangi bir ücret ödenmemekle birlikte Karakavuk Göleti İçme Suyu Tesisinin ihtiyaçlarının temini için harcama yapılmaktadır. 2021 yılında Karakavuk Göleti İçme ve Kullanma Suyu Tesisi için Başkanlığımızca yapılan harcamalar aşağıda gösterilmiştir.			
S.No	Gider Detayı	Tüketim Miktarı	Tutarı TL (KDV Dahil)
1	Karakavuk Göleti Elektrik	319.436,88 kw/h	293.175,23
2	Karakavuk Göleti Alüminyum Sülfat	52.000 kg	104.312,00
3	Karakavuk Göleti Sodyum Hypoclorid	24.100 kg	71.095,00
4	Kurupelit Kampüsü Atık Su (SASKİ)	1.165.109 m ³	2.240.170,00
Toplam			2.708.752,23

Akaryakıt (İhalesi İMİD tarafından yapılmıştır. İMİD harcama birimi bütçesinden ödenmiştir.)					
S.No	Birim Adı	Benzin Sarfiyatı (Lt)	Tutarı TL (KDV Dahil)	Motorin Sarfiyatı (Lt)	Tutarı TL (KDV Dahil)
1	Araç İşletme Şb. Md.	1.084,26	8.301,45	71.525,28	520.265,75
2	Koruma ve Güvenlik Şb. Md.	49,69	371,70	10.133,47	72.338,02
3	Yapı İşleri ve Teknik D. Bşk.	1.381,67	10.513,62	7.447,69	51.156,53
4	Sağlık Kültür ve Spor D. Bşk.	838,02	6.449,87	5.464,24	40.289,18
5	Çevre Düzenleme Şb. Md.	6.217,82	47.158,06	23.681,15	167.970,73
6	Veteriner Fakültesi			281,93	1.967,47
Toplam		9.571,46	72.794,70	118.533,76	853.987,68

3. Mali Denetim Sonuçları

İç Denetim Birimi Başkanlığı tarafından, 2021 Yılı İç Denetim Programı kapsamında “Ücret Ödemeleri” ve “Maaş Ödemeleri” alanlarında denetim gerçekleştirileceği bildirilmiştir.

2020 Yılı İç Denetim Programı kapsamında gerçekleştirilen Koruma ve Güvenlik Hizmetleri ile Afet ve Acil Durum Yönetimi İşlemlerini içeren Güvenlik ve Afet Yönetimi (sistem-uygunluk) denetiminde tespit edilen bulgular ile ilgili olarak önerilen eylemler ve eylem takviminde uzlaşmış olup, İç Denetim Birimi Başkanlığı tarafından oluşturulmuş olan “Güvenlik ve Afet Yönetimi Uygunluk Denetimi Raporu” doğrultusunda çalışmalar yürütülmüştür.

2021 yılı denetim alanları ile ilgili olarak İç Denetim Birimi Başkanlığı tarafından Başkanlığımıza henüz rapor ileilmemiştir.

Sayıştay Başkanlığı tarafından Üniversitemizde yapılan denetimler kapsamında, 2021 yılında Başkanlığımıza bildirilen herhangi bir sorgu ve ilam maddesi bulunmamaktadır.

B. Performans Bilgileri

1. Program, Alt Program, Faaliyet Bilgileri

Üniversitemiz 2021 yılı İdare Performans Programında sorumlu olduğumuz program ve alt programlar ile bu kapsamda yürütülen faaliyet ve projeler ve bunların sonuçları aşağıdaki tabloda gösterilmiştir.

PROGRAM	ALTPROGRAM	FAALİYET	TERTİP	TOPLAM ÖDENEK	TOPLAM HARCAMA	GERÇEKLEŞME ORANI
62- YÜKSEKÖĞRETİM	239- ÖN LİSANS EĞİTİMİ, LİSANS EĞİTİMİ VE LİSANSÜSTÜ EĞİTİM	756- Yükseköğretim Kurumları Birinci Öğretim	62.239.756.0-0422.0003-02-01.03.10	11.556.626,00	11.556.398,31	100%
			62.239.756.0-0422.0003-02-01.03.20	266.687,00	266.261,71	100%
			62.239.756.0-0422.0003-02-01.03.30	3.601.866,00	3.601.373,94	100%
			62.239.756.0-0422.0003-02-01.03.40	275.000,00	274.496,62	100%
			62.239.756.0-0422.0003-02-01.03.50	3.450.306,00	3.450.097,23	100%
			62.239.756.0-0422.0003-02-02.03	4.068.870,00	4.067.058,41	100%
			62.239.756.0-0422.0003-02-03.02	25.074.052,00	25.072.314,12	100%
			62.239.756.0-0422.0003-02-03.05	140.250,00	140.250,00	100%
			62.239.756.0-0422.0003-02-06.01	1.560.000,00	1.559.994,28	100%
		759- Yükseköğretim Kurumları İkinci Öğretim	62.239.759.0-0422.0003-13-01.01	36.720,00	36.720,00	100%
			62.239.759.0-0422.0003-13-03.02	277.000,00	277.000,00	100%

			62.239.759.0-0422.0003-13-03.07	20.000,00	20.000,00	100%
		763- Yükseköğretim Kurumları Uzaktan Eğitim	62.239.763.0-0422.0003-13-03.02	1.906.000,00	1.906.000,00	100%
			62.239.763.0-0422.0003-13-03.07	44.100,00	44.083,19	100%
98- YÖNETİM VE DESTEK PROGRAMI	900- ÜST YÖNETİM, İDARİ VE MALİ HİZMETLER	9007- Diğer Destek Hizmetleri	98.900.9007.0-0422.0003-02-01.01	3.488.000,00	3.480.242,35	100%
			98.900.9007.0-0422.0003-02-02.01	778.964,00	778.277,49	100%
			98.900.9007.0-0422.0003-02-03.02	23.000,00	23.000,00	100%
			98.900.9007.0-0422.0003-02-03.03.10	3.000,00	0,00	0%
			98.900.9007.0-0422.0003-02-03.03.20	5.000,00	2.247,73	45%
			98.900.9007.0-0422.0003-02-03.07	3.000,00	3.000,00	100%
		9006- Genel Destek Hizmetleri	98.900.9006.0-0422.0003-02-01.01	3.391.845,00	3.391.841,03	100%
			98.900.9006.0-0422.0003-02-01.03.10	503.000,00	480.192,06	95%
			98.900.9006.0-0422.0003-02-01.03.20	171.330,00	171.322,65	100%
			98.900.9006.0-0422.0003-02-01.03.30	127.000,00	120.935,64	95%
			98.900.9006.0-0422.0003-02-01.03.40	18.000,00	9.830,60	55%
			98.900.9006.0-0422.0003-02-01.03.50	104.000,00	102.553,19	99%
			98.900.9006.0-0422.0003-02-02.01	664.420,00	664.419,67	100%
			98.900.9006.0-0422.0003-02-02.03	157.067,00	157.066,09	100%
			98.900.9006.0-0422.0003-02-03.02	542.000,00	542.000,00	100%

			98.900.9006.0-0422.0003-02-03.03.10	12.714,00	5.342,86	42%
			98.900.9006.0-0422.0003-02-03.03.20	10.286,00	9.217,29	90%
			98.900.9006.0-0422.0003-02-03.04.20	85.000,00	84.215,52	99%
			98.900.9006.0-0422.0003-02-03.04.30	27.000,00	21.604,80	80%
			98.900.9006.0-0422.0003-02-03.05	103.000,00	103.000,00	100%
			98.900.9006.0-0422.0003-02-03.07	83.900,00	83.898,10	100%
		9038- Taşınmaz Mal Gelirleriyle Yürütülecek Hizmetler	98.900.9038.0-0422.0003-13-03.02	2.361.000,00	2.361.000,00	100%
			98.900.9038.0-0422.0003-13-03.05	1.481.450,00	1.469.033,99	99%
			98.900.9038.0-0422.0003-13-03.07	216.500,00	216.500,00	100%
TOPLAM				66.637.953,00	66.552.788,87	100%

IV. KURUMSAL KABİLİYET VE KAPASİTENİN DEĞERLENDİRİLMESİ

A. Üstünlükler

Tecrübeli, dinamik, nitelikli, istekli, yeniliğe açık, kaliteli, rekabetçi ve takım ruhu içerisinde çalışan kadroya sahip olmak,

Bölgenin referans merkezi konumunda, güncel teknolojik alt yapısı olan ve deneyimli kadrolara sahip bir kurumun mensubu olmak,

Daire Başkanlığımız ve birimlerinin hiyerarşik bir yapı içerisinde çalışması,

Tüm birimlerde yeterli teknik donanım ve alt yapı olanaklarına sahip olunması,

Güçlü ve yaygın bir internet ağına sahip olunması,

Yürütülen faaliyetler ilişkin bilgisayar yazılımlarının olması,

Personelin şikâyet ve sorunlarını yöneticilere rahat ulaştırabilmesi,

Demokratik yönetim ve çalışma ortamı,

Tüm Bütçe kayıtlarının elektronik ortamda saklanması,

Üst Yönetimle iletişimin güçlü olması,

Üniversitemizce elde edilen kira gelirlerinden, ödenek ihtiyacı bulunan diğer kalemlere aktarma yapılarak mal ve hizmetin devamının sağlanması.

B. Zayıflıklar

Personel sayısının yetersizliği

Bütçe/mali kaynak yetersizliği

Mevzuatın yoğun ve değişken olması

Üniversitenin şehir merkezine uzaklığı

Hizmet verilen birim sayısının fazla olması

Sosyal olanakların ve etkinliklerin azlığı

C. Değerlendirme

Daire Başkanlığımız, kendi yetki ve sorumluluğundaki görevleri yasalara uygun ve eksiksiz bir şekilde yerine getiren, teknolojik imkanlarla donanmış ve bu gelişmeleri çalışmalarına yansıtan, Üniversite içerisinde; işinde uzman, yaratıcı, yenilikçi ve katılımcı elemanlarının vereceği hizmet ile örnek gösterilen bir Başkanlık olmayı hedeflemektedir.

Bu kapsamda, üstün yönlerimizin geliştirilmesi ve zayıf yönlerimizin iyileştirilmesi amacıyla yapılacak olan çalışmalar Daire Başkanlığımız tarafından üretilen hizmetin kalitesini, hizmet alan ve çalışan memnuniyetini olumlu yönde etkileyecek ve Daire Başkanlığımızın hedeflerine ulaşmasına katkı sağlayacaktır.

V. ÖNERİ VE TEDBİRLER

Daire Başkanlığımız, Üniversitemizin 2019-2023 Stratejik Planındaki amaç ve hedefleri doğrultusunda, kamu kaynaklarının etkili, ekonomik ve verimli bir şekilde elde edilmesi ve kullanılması; saydamlık, rekabet, eşit muamele, güvenilirlik, gizlilik ve kamuoyu denetimi ilkeleri çerçevesinde hareket etmektedir.

5018 sayılı Kamu Mali Yönetimi ve Kontrol Kanununun 41'inci maddesi gereğince hesap verme sorumluluğu çerçevesinde hazırlanan bu rapor ışığında, Daire Başkanlığımız bünyesinde yürütülen faaliyetlerin kalite ve verimliliğini artırmak amacıyla önümüzdeki mali yılda da gerekli çalışmalar yapılacaktır.

HAZIRLAYAN

Adı ve Soyadı : Oktay BATUM
Unvanı : Şef
Telefonu : 7160
İmza :

VI. İÇ KONTROL GÜVENCE BEYANI

Harcama yetkilisi olarak görev ve yetkilerim çerçevesinde;

Harcama birimimizce gerçekleştirilen iş ve işlemlerin idarenin amaç ve hedeflerine, iyi malî yönetim ilkelerine, kontrol düzenlemelerine ve mevzuata uygun bir şekilde gerçekleştirildiğini, birimize bütçe ile tahsis edilmiş kaynakların planlanmış amaçlar doğrultusunda etkili, ekonomik ve verimli bir şekilde kullanıldığını, birimizde iç kontrol sisteminin yeterli ve makul güvenceyi sağladığını bildiririm.

Bu güvence, harcama yetkilisi olarak sahip olduğum bilgi ve değerlendirmeler, yönetim bilgi sistemleri, iç kontrol sistemi değerlendirme raporları, izleme ve değerlendirme raporları ile denetim raporlarına dayanmaktadır.¹

Bu raporda yer alan bilgilerin güvenilir, tam ve doğru olduğunu beyan ederim.²
(SAMSUN -24/01/2022)³

Harcama Yetkilisi

Yılmaz ÖZTÜRK

İdari ve Mali İşler Daire Başkanı

¹ Yıl içerisinde harcama yetkilisi değişmişse “benden önceki harcama yetkilisi/yetkililerinden almış olduğum bilgiler” ibaresi de eklenir.

² Harcama yetkilisinin herhangi bir çekincesi varsa bunlar liste olarak bu beyana eklenir ve beyanın bu çekincelerle birlikte dikkate alınması gerektiği belirtilir.

³ Harcama yetkilileri tarafından imzalanan iç kontrol güvence beyanı birim faaliyet raporlarına eklenir.

VII.İÇ KONTROL GÜVENCE BEYANI EK TABLOSU

Harcama Yetkilisi Vekili	Göreve Başlama Tarihi (Gün/Ay/Yıl)	Görevden Ayrılma Tarihi (Gün/Ay/Yıl)	İmza
İrfan KARAGÖL	13.01.2021	16.01.2021	
	09.03.2021	11.03.2021	
	11.03.2021	14.03.2021	
	14.03.2021	24.03.2021	
	24.03.2021	05.04.2021	
	05.04.2021	12.04.2021	
	12.04.2021	19.04.2021	
	16.07.2021	19.07.2021	
	06.09.2021	20.09.2021	
	20.09.2021	27.09.2021	
	12.10.2021	18.10.2021	
	23.11.2021	29.11.2021	